



**Anwendungsbeschreibung**  
**für**  
**elektronischen Ersatzteilkatalog**

Version 3.0

erstellt: 2017-06-21

Inhaltsverzeichnis:

1	Vorwort .....	3
2	Systemvoraussetzungen .....	4
2.1	Verbindung .....	4
2.2	Firewall .....	4
2.3	Java .....	4
2.4	Optimale Darstellung am Bildschirm .....	4
3	Benutzernamen und Login .....	5
3.1	Zuteilung Benutzername und Passwort .....	5
3.2	Login.....	6
4	Fahrgestellnummern.....	7
4.1	Auffinden der Fahrgestellnummer.....	7
4.2	Eingabe der kompletten Fahrgestellnummer.....	7
4.3	Eingabe Fahrgestellnummer .....	8
5	Grundeinstellungen .....	9
5.1	Kennwort ändern .....	10
6	Hauptnavigationen.....	11
6.1	Menüpunkt Katalog .....	11
6.2	Menüpunkt Warenkorb.....	12
7	Symbolbeschreibungen / Funktionen .....	13
8	Ersatzteilesuche im Ersatzteilkatalog .....	17
8.1	Struktur der Baugruppen .....	18
8.2	Aufbau der Navigation .....	19
8.2.1	Bildnavigation .....	19
8.2.2	Suche nach elektrischen Komponenten.....	19
8.2.3	Suche nach hydraulischen Komponenten .....	20
8.2.4	Ersatz- und Entfallinformation.....	20
8.3	Beschreibung „sonstige Baugruppen“ .....	21
8.4	Suchfunktionen des Ersatzteilkatalogs .....	22
8.4.1	Suche mit Artikelnummer / Teilenummer .....	22
8.4.2	Suche mit Artikelbeschreibung / Benennung.....	22
9	Funktionen des Warenkorbes .....	23
9.1	Möglichkeiten im Warenkorb.....	23
9.2	Bestellungen verwalten.....	23

# 1 Vorwort

Die Identifikation von Ersatzteilen und Baugruppen stellt bei technisch anspruchsvollen Produkten eine Herausforderung dar und ist nicht selten auch eine enorme Hürde für Ersatzteilein- und -verkäufer. Der zeitliche Suchaufwand kann in manchen Fällen sehr hoch sein. Um Suchaufwände zu minimieren bedienen sich moderne Hersteller von Nutzfahrzeugen elektronischer Katalogsysteme. Diese Katalogsysteme verbinden Datenbanken der Konstruktion und Produktion zu einem Informationssystem.

## 2 Systemvoraussetzungen

### 2.1 Verbindung

Um den elektronischen Ersatzteilkatalog nutzen zu können, ist ein Internet Zugang erforderlich. Die Bandbreite der Verbindung ist mit ausschlaggebend, wie zügig mit der Anwendung gearbeitet werden kann.

### 2.2 Firewall

Unternehmen schützen Sie heute mit einer Firewall gegen Viren, Trojaner und sog. Spam Mails. Nach dem Login ([siehe Login](#)) muss die Seite mit der Eingabe der Fahrgestellnummer erscheinen – sofern Ihre Firewall den Zugriff auf unsere Website ([http://www.kaessbohrer.at:8080/kaessbohrer\\_shop](http://www.kaessbohrer.at:8080/kaessbohrer_shop)) gestattet. Sollte Ihnen an dieser Stelle bereits der Zugriff verweigert werden, dann sprechen Sie bitte mit Ihrer IT Abteilung. Eine Freigabe der Internetadresse bzw. eine Einstellung in Ihrer Firewall ist in den meisten Fällen erforderlich (Port 80 und 8080 müssen freigegeben sein). Wenn Sie trotzdem keinen Zugriff auf unsere Website erhalten, dann kontaktieren Sie unseren [Mitarbeiter](#).

### 2.3 Java

Wir empfehlen die Verwendung des aktuellen JAVA Scripts. Arbeiten Sie mit einem alten JAVA Script kann es zum Ausfall der Darstellungen im Katalog kommen. Aktuelle Scripts finden Sie unter [www.java.com/de/download/](http://www.java.com/de/download/)

### 2.4 Optimale Darstellung am Bildschirm

Um eine maximale Ausnützung Ihres Bildschirms zu erreichen, drücken Sie nach dem Start des Ersatzteilkatalogs die Taste **F11**. Um in die Ausgangsansicht zurück zu kehren drücken Sie wiederum die Taste **F11**.

### 3 Benutzernamen und Login

#### 3.1 Zuteilung Benutzername und Passwort

Der Benutzername und das Passwort für den Ersatzteilkatalog wird ausschließlich von Kässbohrer Eugendorf vergeben. Um einen Zugang zu erhalten kontaktieren Sie bitte nachstehende Adresse. Sie erhalten von uns eine Codekarte mit dem Benutzernamen und dem Passwort für Ihren Katalogzugang. Mit dieser Codekarte können Sie sich von jedem Internetzugang aus über unsere Internetadresse in den Katalog einloggen.



Abb. 1: Muster Codekarte

#### Verwaltung und Vergabe von Benutzernamen und Passwörtern:

##### **Kässbohrer Transport Technik GmbH**

Servicecenter

Hr. Andreas Danninger

Mail: [andreas.danninger@kaessbohrer.at](mailto:andreas.danninger@kaessbohrer.at)

Telefon: 0043 6225 28100 212

*Achtung!* Benutzernamen und Passwörter müssen sorgfältig verwahrt werden um einen Missbrauch zu vermeiden. (siehe Nutzungsvereinbarung im Anhang)

## 3.2 Login

Den Benutzernamen und das Kennwort entnehmen Sie bitte Ihrer Codekarte. Nach dem erfolgreichen Login stehen Ihnen die Hauptmenüs Katalog, Warenkorb, Einstellungen, Bestellungen, die Eingabemaske für die VAK Nummer und Logout zur Verfügung. Bitte verlassen Sie die Anwendung ausschließlich über den Logout Button.



Abb. 2: Beispiel für Loginseite

## 4 Fahrgestellnummern

### 4.1 Auffinden der Fahrgestellnummer

Die Fahrgestellnummer entnehmen Sie bitte Ihren Fahrzeugdokumenten oder lesen diese direkt am Fahrzeug ab.

### 4.2 Eingabe der kompletten Fahrgestellnummer

Die Übersicht zeigt unsere Produkte in satter oder blasser Darstellung. Dies signalisiert den Fertigstellungsgrad des Ersatzteilkatalogs. Jene Produkte, welche satt dargestellt sind, wurde bereits vollständig in den Ersatzteilkatalog integrierte. Sämtliche Teile können mit Hilfe der Fahrgestellnummer identifiziert werden.

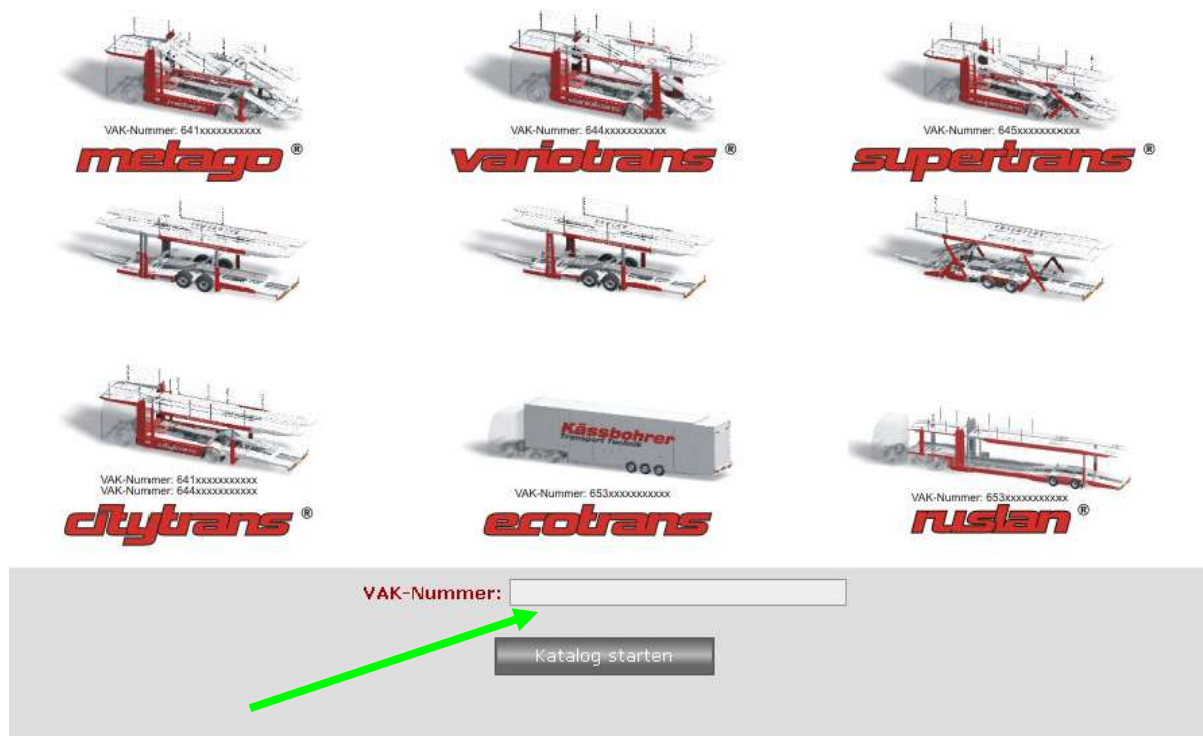


Abb. 3: Position Eingabe der Fahrgestellnummer

### 4.3 Eingabe Fahrgestellnummer

Die ersten drei Ziffern der Fahrgestellnummer geben den Hinweis, ob es sich um den Aufbau des Motorwagens oder um den Anhänger handelt. Innerhalb einer Produktgruppe ist diese Unterscheidung zu treffen. Als Hilfestellung für die richtige Eingabe der Fahrgestellnummer wird in der VAK Eingabemaske bei jedem Produkt der Hinweis auf die Fahrgestellnummernkombination gegeben.

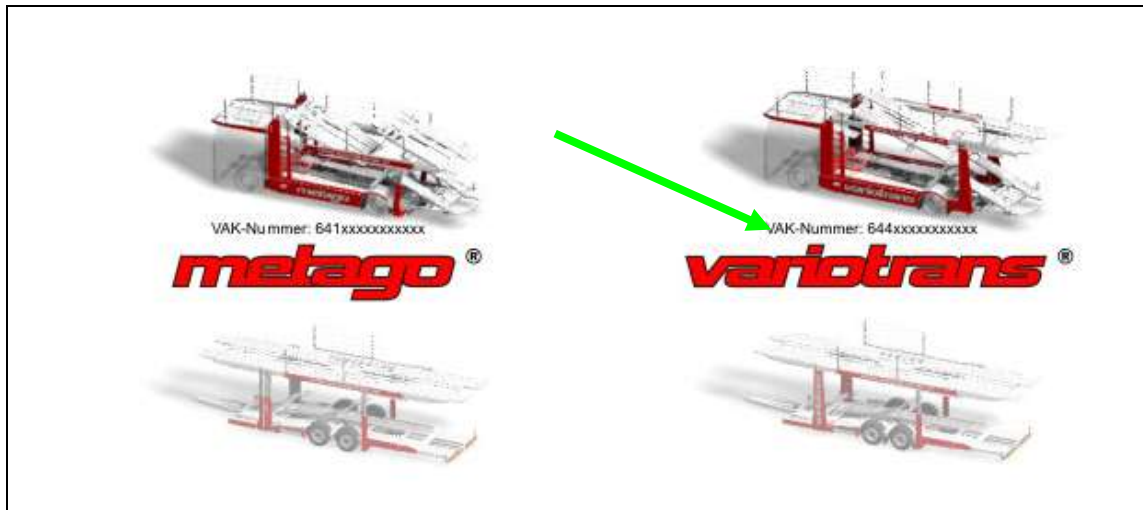


Abb. 4: Unterscheidung Motorwagen / Anhänger Fahrgestellnummer

Beispiele:

674000E1712076

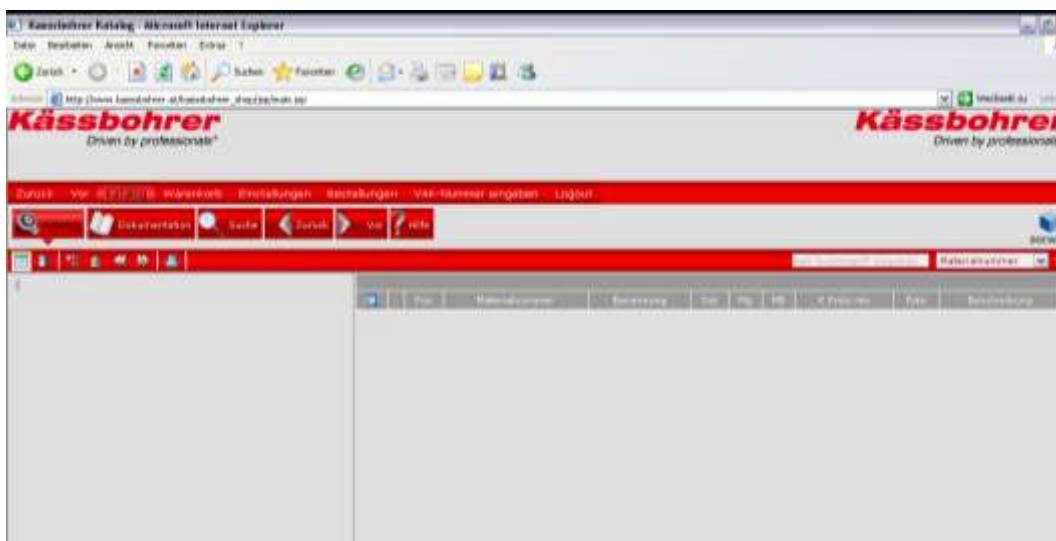
656EBDE1612121

644000D1711765

753GBDE1A12196

645000D1511797

657FBCE1712107



Bei Falscheingabe der Nummer wird im Katalog nichts angezeigt.



## 5 Grundeinstellungen

In den Grundeinstellungen nehmen Sie die allgemeine Konfiguration Ihres Ersatzteilkatalogs vor. Beispielsweise in welcher Sprache Ihr Katalog alle Informationen anzeigen soll.



Die Oberflächensprache stellt sämtlich Menüs auf Ihre gewünschte Sprache um. zur Auswahl stehen Deutsch, Englisch und Russisch. Außerdem können Sie die Teilebenennungen, d.h. die Teilesprache auf Ihre erforderliche Landessprache umstellen. Bei Änderung der „Dokusprache“ wird automatisch das Archiv mit allen Dokumenten in der gewählten Sprache angezeigt. Die Änderungen der verbleibenden Eigenschaften wie Viewer, Währung und Währungskürzel sind grundsätzlich nicht erforderlich.

Eigenschaft	Wert	Vererbt
Art des Viewers	Java	<input checked="" type="checkbox"/>
Zeilen pro Seite (in Listen)	10	<input checked="" type="checkbox"/>
Oberflächensprache (Sprache, Land)	Deutsch, Deutschland	<input checked="" type="checkbox"/>
Teilesprache	Deutsch	<input checked="" type="checkbox"/>
Dokusprache	Deutsch	<input checked="" type="checkbox"/>
Vertikale Anordnung v. Bild u. Stückliste	<input checked="" type="checkbox"/>	<input checked="" type="checkbox"/>
Währung	EUR	<input checked="" type="checkbox"/>
Währungskürzel	DE	<input checked="" type="checkbox"/>

Kennwort ändern...

OK Schließen

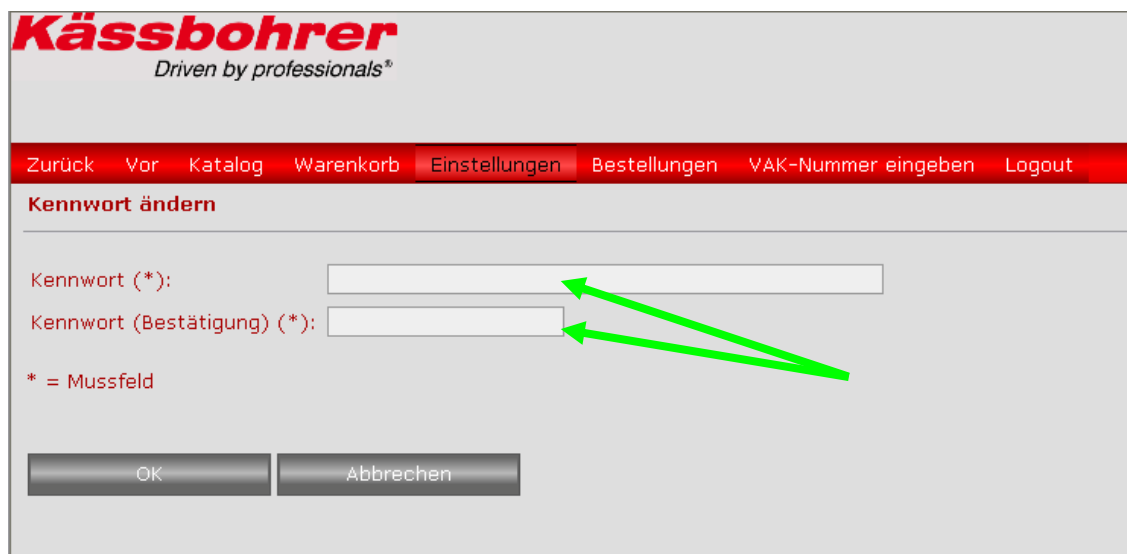
## 5.1 Kennwort ändern

Nachdem Sie unsere Codekarte erhalten haben, können Sie selbstverständlich auch Ihr Passwort ändern. Bitte gehen Sie wie folgt vor:



Klicken Sie zum ändern des Passworts auf Kennwort ändern.

Danach erhalten Sie das folgende Fenster. Bitte notieren Sie Ihr neues Passwort und verwahren Sie es sorgfältig.

A screenshot of the 'Kennwort ändern' (Change Password) form. At the top left is the 'Kässbohrer Driven by professionals\*' logo. Below it is a red navigation bar with buttons for 'Zurück', 'Vor', 'Katalog', 'Warenkorb', 'Einstellungen', 'Bestellungen', 'VAK-Nummer eingeben', and 'Logout'. The main title of the form is 'Kennwort ändern'. There are two input fields: 'Kennwort (\*)' and 'Kennwort (Bestätigung) (\*)'. A green arrow points to the first field, and another green arrow points to the second field. Below the fields is a note: '\* = Mussfeld'. At the bottom are two buttons: 'OK' and 'Abbrechen'.

Geben Sie Ihr neues Passwort und die Bestätigung ein und wählen Sie OK.

## 6 Hauptnavigationenpunkte

Nachdem Sie die Grundeinstellungen für Ihren elektronischen Ersatzteilkatalog vorgenommen haben, können Sie über die Hauptnavigationenpunkte Katalog, Warenkorb Bestellung und VAK Nummer einen Arbeitsbereich wählen. Die Hauptnavigation bleibt bei allen Anwendung eingeblendet und bietet damit die Möglichkeit, schnell zwischen den Bereichen Katalog, Shop und Dokumentendatenbank zu wechseln.



### 6.1 Menüpunkt Katalog

Durch Anklicken des Menüpunkts „Katalog“ navigieren Sie zur Teileidentifikation.



Der Katalog ruft automatisch die eingegebene Fahrgestellnummer auf. Sie können nun mit der Suche nach Teilen fortfahren, in dem Sie das Baugruppen Menü durch Doppelklick öffnen.

## 6.2 Menüpunkt Warenkorb

Alle Ersatzteile, welche über den Katalog bestellt wurden werden in Listform hier angezeigt. Sie erhalten sofort einen Überblick über offene und laufende Bestellungen. Im Bedarfsfalle können mit Klick auf „Katalog“ noch Teile gesucht und bestellt werden.

Des weiteren besteht hier die Möglichkeit, sofort Artikel ohne Suche im Katalog hinzu zu fügen.

Für weitere Funktionen siehe Kapitel 9.2

## 7 Symbolbeschreibungen / Funktionen

*Symbol:*



*Beschreibung / Funktion:*

Startsymbol für den Katalog zur Ersatzteilesuche. Bei Anklicken wird das Navigationsmenü und die Bildnavigation zur jeweiligen Fahrgestellnummer geladen.



Über diese Schaltfläche können Sie vom Katalog in die Dokumentationsebene und zurück gelangen. Sobald Sie diese Schaltfläche anklicken erscheint die Dokumentenstruktur in der linken Menünavigation.



Mit dieser Schaltfläche können Sie jeweils einen Schritt Zurück oder Vor gehen, es werden sozusagen die navigierten Schritte nochmals ausgeführt. Auch der Wechsel zwischen den Hauptmenüs wird gespeichert. Beispielsweise wenn Sie vom Webshop nochmals in den Katalog zurück wechseln wollen. Angezeigt wird im Katalog die letzte getroffene Einstellung bzw. die zuletzt aufgerufene Baugruppe.



Mit der Schaltfläche Suchen können Artikel nach Nummern oder Benennungen gesucht werden. (siehe auch Kapitel 8.4.)



Die Katalogsoftware bietet zusätzlich eine Hilfefunktion an. Diese Hilfefunktion ist eine allgemeine Hilfestellung – für Kässbohrer spezifische Hilfestellungen verwenden Sie bitte diese Anwendungsbeschreibung.



Das erste Symbol ermöglicht das ein- und ausblenden der Baugruppenstruktur/Baumansicht. Bei Klick auf das zweite Symbol wird die Stückliste unterhalb oder rechts neben der Zeichnung angeordnet.



Diese Schaltfläche ermöglicht ein Springen zum Anfang des Katalogs.



Ein aktiver Doppelpfeil nach oben springt in die jeweils höhere Ebene der Baumgruppenhierarchie.

Die Doppelpfeile blättern zur vorherigen bzw. nächsten Baugruppe innerhalb der gleichen Hierarchie.



Mit diesem „Button“ starten Sie die Druckfunktion. Sie können aus mehreren Arten von Ausdrucken wählen. Druck der Zeichnung, Druck inkl. Stückliste oder nur die Stückliste drucken.



Einfach Schaltflächen für Vor- und Zurück Funktionen. Die beiden Pfeile blättern zwischen mehreren Zeichnungen zu einer Baugruppe.



Die sogenannte Briefmarkenansicht zeigt alle Zeichnungen der selektierten Baugruppe als Übersicht an.





Umschaltung zu besserer Bildqualität und kürzerer Ladezeit. Standardmäßig wird die Komponente ImageGear für die Anzeige der Zeichnungen verwendet (schnelle und Ressourcen schonende Anzeige von schwarz/weiss Zeichnungen). Alternativ kann per Klick auf das Icon die Komponente Tiffy aktiviert werden. (zoomt farbige Zeichnungen besser, benötigt mehr Speicher). Innerhalb der Session bleibt die Selektion erhalten.



### Werkzeuge für die Bildnavigation

Die Anzeige + und – sind Lupen bzw. Zoomfunktionen. Das gesamte Bild kann damit vergrößert oder verkleinert werden. Das vierte

Symbol  auf der Leiste ist ein Rahmenwerkzeug. Innerhalb der Darstellung kann ein Rahmen über einen Bereich gezogen werden und damit vergrößert dargestellt werden. Dazu ist es erforderlich, dass die linke Maustaste während des Ziehens gedrückt bleibt.

Das unterste Symbol  ermöglicht eine Lupenfunktion mit Verschiebemöglichkeit. Es kann gezoomt und gleichzeitig über das Bild „gefahren“ werden.

	 		7
	 		8
	  		9
	  		10
	 		11
	 		13

Ist ein Artikel mit dem Telefon Symbol gekennzeichnet kann dieser Artikel nur mit Rücksprache durch den Ersatzteilverkauf bestellt werden.

Bestellen		-	Pos
			1
			2
			3
			4

Das doppelte Zahnrädchen bedeutet, dass sich die angezeigte Baugruppe nochmals in einer Unterbaugruppe mit Einzelteilen verzweigt. Das Symbol zeigt, dass sich eine Zusatzinformation, beispielsweise ein Ersatz- oder Entfall eines Teiles, gespeichert wurden. Klicken Sie auf das und ein Fenster öffnet sich. Alle zusätzlichen Informationen werden darin angezeigt.

Bestellen		-	Pos
			2
			3
			4
			5

Soll ein Artikel bestellt werden, muss lediglich auf den Warenkorb geklickt werden. Ein Fenster mit den wesentlichen Information zum Artikel öffnet sich, die gewünschte Menge wird im Warenkorb gespeichert.

Das Symbol Buch zeigt, dass für das Ersatzteil bzw. die Baugruppe Dokumente in der Datenbank abgelegt sind (z.B.: Reparaturanleitungen, Service Infos, Bedienungsanleitungen). Diese Dokumente können mit Klick auf das Buch angezeigt werden. Nur jene Artikel, welche mit einem Buch gekennzeichnet sind haben auch eine Zuordnung zu einem Dokument.

Ist in der Darstellung bzw. in der Zeile eines Artikels nur ein Zahnrädchen abgebildet, so handelt es sich um ein Einzelteil. Gemeinsam mit dem Warenkorb kann dieses Teil auch bestellt werden.

Bestellen		-	Pos	Materialnummer
			1	8-212-088-910
			2	0-212-088-940
			3	8-042-071-149

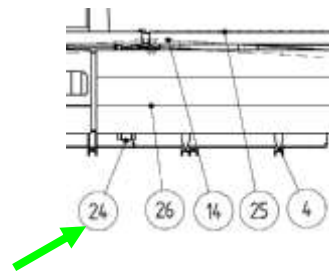
Ist ein Artikel mit diesem Symbol gekennzeichnet handelt es sich um ein Aktionsteil.



## 8 Ersatzteilesuche im Ersatzteilkatalog

Der elektronische Ersatzteilkatalog basiert auf den Daten aus unserer Entwicklung, Daten aus der Produktion und den Baubeschreibungen der Fahrzeuge. Die Menünavigation auf der linken Seite des Katalogs stellt die einzelnen Baugruppen unserer Produkte dar. Sie können im Katalog sowohl mit der menügeführten Navigation Ersatzteile suchen, als auch direkt in der Darstellungsansicht über die „Ballone“ mit den Zifferneinträgen Baugruppen und Teile identifizieren.

Abb. : Beispiel Ballon

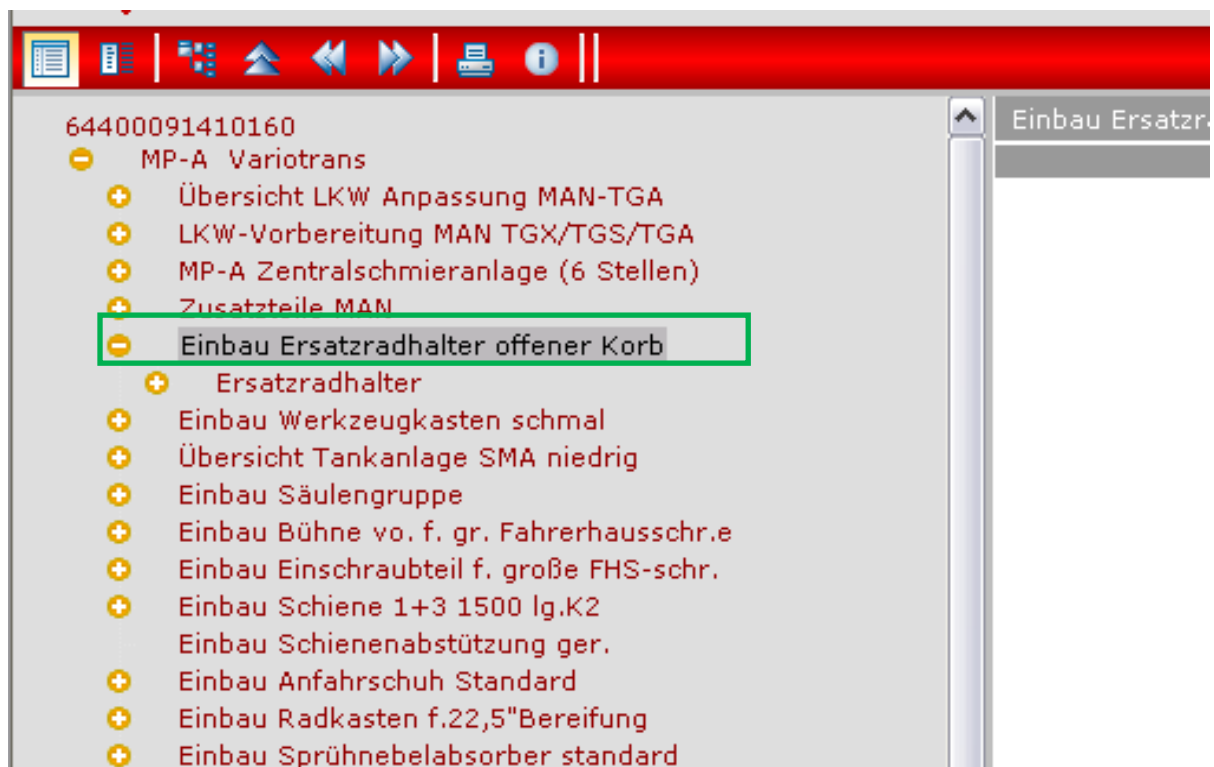


Bestellnr.	Pos.	Materialnummer	Beschreibung
043-10-03-400-43	1	043-10-03-400-43	Übersicht LKW Anpassung MAN-TGA
643-59-00-000-43	1	643-59-00-000-43	LKW-Vorbereitung MAN TGA/TGS/TGA
0-219-213-002	1	0-219-213-002	MP-A Zentralbremseranlage (6 Stellen)
643-64-10-000-43	2	643-64-10-000-43	Zusatzteile M&N
0-219-190-003	2	0-219-190-003	Pumpenaggregat KPG5 1-5 mit 2 kg Fett
643-64-10-000-35	3	643-64-10-000-35	Einbau Ersatzradhalter offener Karb
643-60-00-000-43	3	643-60-00-000-43	Einbau Werkzeugkasten schmal
643-60-03-000-43	4	643-60-03-000-43	Übersicht Tankanlage SFA niedrig
653-21-20-301-35	4	653-21-20-301-35	Halter Winkel f. Zentralbrem. 202x50x5 verz.

## 8.1 Struktur der Baugruppen



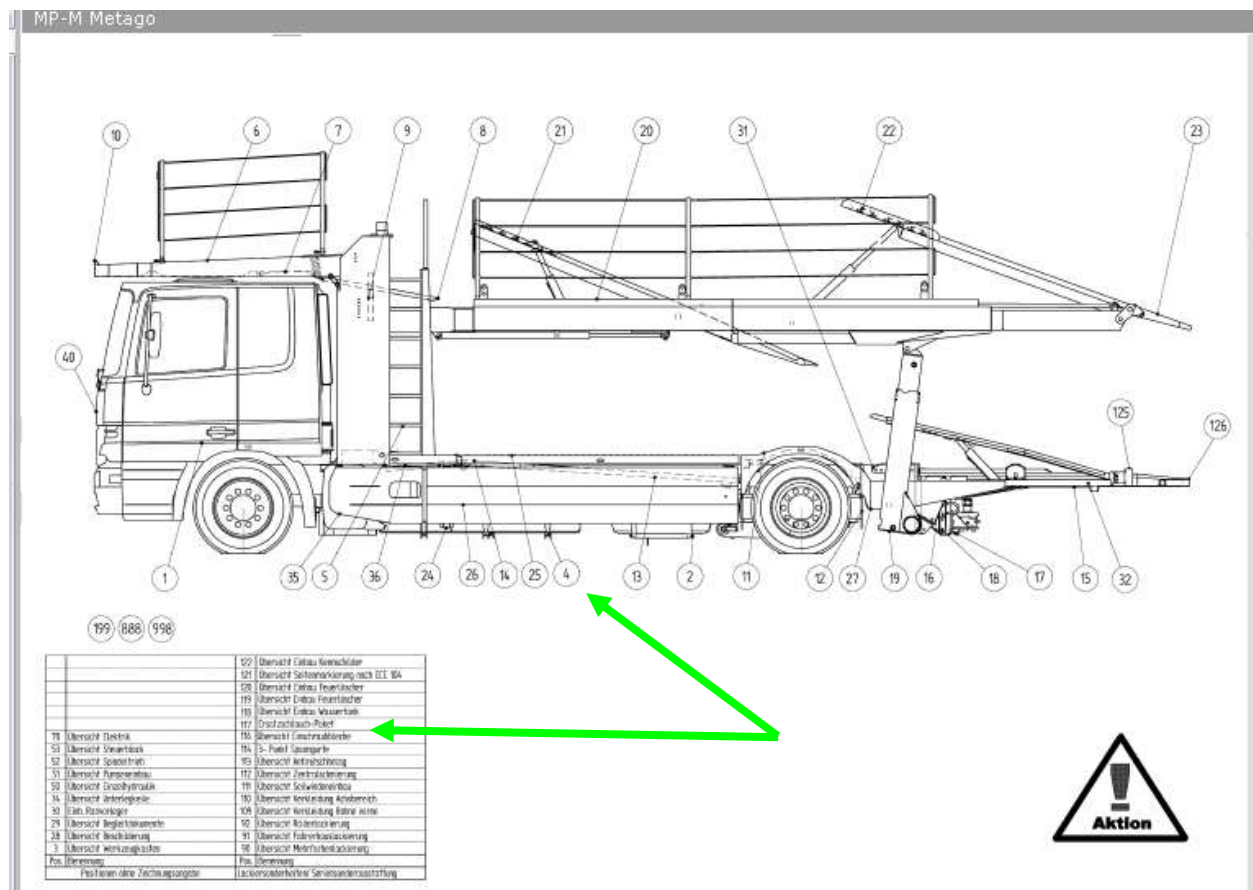
Die Menünavigation zeigt die Hauptbaugruppen – Baugruppe kann durch Doppelklick auf das **+** weiter geöffnet werden, bzw. in der Hierarchie nach unten verzweigt werden. Sollen beispielsweise Teile des Ersatzradhalters gesucht werden, dann ist wie im Beispiel das Menü „Einbau Ersatzradhalter offener Korb“ zu wählen.



## 8.2 Aufbau der Navigation

### 8.2.1 Bildnavigation

Die Bildnavigation erfolgt mit Hilfe von Isometrischen Darstellungen, deren Ballone verlinkt sind. Diese Ballone führen Sie zur nächsten Baugruppenebene.



### 8.2.2 Suche nach elektrischen Komponenten

Alle Gerätepläne sind als 2D Schaltpläne ausgeführt. Die Endgeräte der 2D Schaltpläne sind wiederum als Isometrische Darstellung in Ihre Einzelteile zerlegbar. Elektrikkomponenten können durch die Position Übersicht Elektrik gesucht werden.

**ACHTUNG** nur in der deutschen Version!!!

### 8.2.3 Suche nach hydraulischen Komponenten

Hydraulikkomponenten können über die Position „Hydraulik Übersicht“ gesucht werden. Auch hier sind alle Gerätepläne als 2D Schaltpläne dargestellt.

### 8.2.4 Ersatz- und Entfallinformation

Bestellen		Pos	Materialnummer	Benennung	Set
		1	643-66-20-000-47	Hubvorrichtung	
		2	643-66-20-200-25	Hubarm links	
		3	643-66-20-300-25	Hubarm rechts	
		4	643-66-11-220-25	Einbau Laufrolle	
		8	0-271-412-002	Kegel-Schmiernippel AM 8 x 1	
		9	653-66-11-121-41	Bundhalbschale 165H9 x 170 x 105*	
		10	0-207-349-007	Scheibe 15 x 36 x 6	



Informationen zum Entfall oder Ersatz eines Artikels werden mit dem Symbol gekennzeichnet und können durch Klick auf dieses Abgerufen werden. Dieses Symbol kennzeichnet auch Setartikel.

**Achtung! Alte untergeordnete Artikel sind wie gehabt mit „Doppel klick“ auf die alte Baugruppe zu finden!**

		4	643-66-11-220-25	Einbau Laufrolle	
		8	0-271-412-002	Kegel-Schmiernippel AM 8 x 1	
		9	653-66-11-121-41	Bundhalbschale 165H9 x 170 x 105*	
		10	0-207-349-007	Scheibe 15 x 36 x 6	



In der Dokumentation unter Ersatznummern befindet sich auch eine Liste die diverse ersetzte Artikel enthält.

# Kässbohrer

Driven by professionals

Ersetzter Artikel / replaced part	Neuer Artikel / new part	Bezeichnung Neuer Artikel
0011319002	0200980007	Sicherungsmutter VM20 8
0022200008	0022230360	Kabelbinder schwarz 360/7,5
0022212000	0022230200	Kabelbinder schwarz 200/4,5
0022220008	0022230360	Kabelbinder schwarz 360/7,5
0023716004	0023716002	Steckkontakt 2,8 mm
0100912223	0300912223	Zyl. Schraube M16 x 1,5 x 50!!
0100912305	0300912305	Zyl. Schraube M16 x 1,5 x 45
0100931109	0200931109	Skt. Schraube M 16 X 55 8.8
0100936022	0200936022	Skt. Flachmutter M 24 x 1,5 8
0100936030	0200936030	Skt. Flachmutter M 30 x 1,5
0100937013	0200937014	Kronenmutter M20x1,5 galv.verz.
0101481010	0308752010	Spannhülse 4 X 30 Dacromet
0101481018	0308752018	Spannhülse 5 X 24 Dacromet
0101481020	0308752020	Spannhülse 5 X 30 Dacromet
0101481024	0308752024	Spannhülse 5 X 50 Dacromet
0101481035	0308752035	Spannhülse 6 X 60 Dacromet
0101481047	0308752047	Spannhülse 8 X 60 Dacromet
0101481059	0308752059	Spannstift 10 X 70 dacrom.
0101481082	0308752082	Spannhülse 6 X 30 Dacromet
0107980010	0207980010	Federling 20
0200094076	0200094025	Splint 4x25
0200126006	0200440001	Scheibe 11x34x3 DIN440 form
0200126008	0200440002	Scheibe 15/44/3 DIN9021 verz.
0200912049	8361110001	Bolzen / Schraubensatz
0200912113	8361110001	Bolzen / Schraubensatz
0200931476	0200931476	Skt. Schraube M12x55 PR 80 8.8
0200931476	0500931540	Skt. Schraube M 12 X 55 PR 85
0200936031	0200936030	Skt. Flachmutter M 30 x 1,5

Hier ein kleiner Auszug dieser Liste mit der Nummer des ersetzten Artikels in der linken Spalte und dem Neuen Artikel in der 2. Spalte.

Nur in Deutsch vorhanden!!!

### 8.3 Beschreibung „sonstige Baugruppen“

Die sonstigen Baugruppen enthalten Artikel die keine Zuordnung haben.

## 8.4 Suchfunktionen des Ersatzteilkatalogs



Durch Auswählen der Funktion **Suche** können Artikel nach Artikelnummern oder auch nach Benennungen gesucht werden.

Suche im Katalog Suche in der Dokumentation Substitution Kombinierte Suche

Materialnummer  
 Bestellnummer  
 Benennung  
 Set  
 Baugruppe

Suche in

Suche starten Suche abbrechen Suchfelder leeren

### 8.4.1 Suche mit Artikelnummer / Teilenummer

Suche im Katalog Suche in der Dokumentation Substitution Kombinierte Suche

Materialnummer 873-88-11-121-41  
 Bestellnummer  
 Benennung  
 Set  
 Baugruppe

Suche in 6450001511797

Suche starten Suche abbrechen Suchfelder leeren

Datensatz 1 bis 1 von 1 wird angezeigt

Kostenart	Materialnummer	Materialnummer	Set	Benennung	Baugruppe Nr.	Baugruppe	Art.Nr.
	673661112141	873-88-11-121-41		Bundfabboxteile 145H x 179 x 103*			Einbau Hubvorrichtung hinten 6450001511797

### 8.4.2 Suche mit Artikelbeschreibung / Benennung

Suche im Katalog Suche in der Dokumentation Substitution Kombinierte Suche

Materialnummer  
 Bestellnummer  
 Benennung Bundfabboxteile  
 Set  
 Baugruppe

Suche in 6450001511797

Suche starten Suche abbrechen Suchfelder leeren

Datensatz 1 bis 1 von 1 wird angezeigt

Kostenart	Materialnummer	Materialnummer	Set	Benennung	Baugruppe Nr.	Baugruppe	Art.Nr.
	673661112141	873-88-11-121-41		Bundfabboxteile 145H x 179 x 103*			Einbau Hubvorrichtung hinten 6450001511797



## 9 Funktionen des Warenkorbes

### 9.1 Möglichkeiten im Warenkorb

Wenn Sie einen neuen Warenkorb erstellen, können Sie die **Bestellart** bzw. die **Versandart** bestimmen.

In dem Feld **Kundenbestellnummer** können Sie ihre individuelle Bestellnummer (z.B. aus Ihrem Warenwirtschaftssystem) eingeben. Diese Nummer wird auf unseren Rechnungsbelegen angedruckt. Ebenfalls wird auf unseren Rechnungen und Lieferscheinen die Warenkorb bzw. Katalog Bestellnummer (ID) ausgegeben. Somit ist der Bezug zur Bestellung im weiteren Verlauf der Abwicklung immer herstellbar.

<b>Bestellart:</b>	Bestellung
<b>Versandart:</b>	Normal
<b>Kundenbestellnummer:</b>	<input type="text"/>
<b>Rabattgruppe:</b>	RG

### 9.2 Bestellungen verwalten

Klickt man auf den Menüpunkt Bestellungen so werden alle (durchgeführte, archivierte u. Entwürfe) Bestellungen angezeigt:

Zurück Vor Katalog Warenkorb Einstellungen **Bestellungen** VAK-Nummer eingeben Logout

Bestellungen

Eigene

Klick auf Spaltenüberschrift für Sortierung

Datum	Kundenbestellnummer	Bestellart	Anzeigen	Archivieren	Löschen	Vorlage anzeigen...	Bestellbestätigung ausdrucken
25.02.2010	Vorlage Gewährleistungsantrag	Gewährleistungsanfrage	Anzeigen	Archivieren	Löschen	Vorlage anzeigen...	Bestellbestätigung ausdrucken
25.02.2010	Vorlage Gewährleistungsantrag	Gewährleistungsanfrage	Anzeigen	Archivieren	Löschen	Vorlage anzeigen...	Bestellbestätigung ausdrucken
25.02.2010	Vorlage Gewährleistungsantrag	Gewährleistungsanfrage	Anzeigen	Archivieren	Löschen	Vorlage anzeigen...	Bestellbestätigung ausdrucken
25.02.2010	Vorlage Gewährleistungsantrag	Gewährleistungsanfrage	Anzeigen	Archivieren	Löschen	Vorlage anzeigen...	Bestellbestätigung ausdrucken
09.03.2010		Bestellung	Anzeigen	Archivieren	Löschen		Bestellbestätigung ausdrucken
30.03.2010		Bestellung	Anzeigen	Archivieren	Löschen		Bestellbestätigung ausdrucken
03.05.2010		Bestellung	Anzeigen	Archivieren	Löschen		Bestellbestätigung ausdrucken
05.07.2010		Bestellung	Anzeigen	Archivieren	Löschen		Bestellbestätigung ausdrucken
08.07.2010			Anzeigen	Archivieren	Löschen		Bestellbestätigung ausdrucken
12.08.2010			Anzeigen	Archivieren	Löschen		Bestellbestätigung ausdrucken

Erste Vorlage Nächste Letzte

Bitte treffen Sie eine Auswahl

- Alle
- Archiviert
- Entwurf

Mit der Auswahl

- Alle
- Archivierte
- Entwurf

kann ein entsprechend gefiltert werden.

Grundsätzlich kann jede Bestellung kopiert und als Vorlage für eine neue Bestellung herangezogen werden (Anzeigen... -> Kopieren -> Änderungen vornehmen -> Bestellung auslösen.)

Eine Bestellung kann auch als Bestelltwurf gespeichert und somit immer wieder als Vorlage herangezogen werden. Wenn Sie einen entsprechenden Warenkorb zusammengestellt haben, können sie diesen mit dem Klick auf die entsprechende Schaltfläche als Entwurf speichern:

**Warenkorb**

**Manuell hinzufügen**

Artikelnummer	Menge
<input type="text"/>	<input type="text" value="1,00"/>

**Bestellart:**

**Versandart:**

**Kundenbestellnummer:**

**Rabattgruppe:**

\* = Mussfeld

Pos.	Artikelnummer	Bezeichnung	Menge	ME	Bruttopreis	Nettopreis	RG	Kundenbestellnummer	Herkunft	
0	0200125010	Scheibe A 10,5	<input type="text" value="8"/>	1	0,23		06	<input type="text"/>		<input type="button" value="Entfernen"/>

